

# Biznes filmowy

Gra menadżerska

---

dokumentacja do wersji 0.8.0



---

*Autor:*  
*Kontakt:*  
*WWW:*  
*Data:*

Tomiga  
tomiga@tomiga.prv.pl  
[www.biznesfilmowy.prv.pl](http://www.biznesfilmowy.prv.pl)  
2002-02-25

---

<b>Biznes filmowy .....</b>	<b>1</b>
<b>Wstęp .....</b>	<b>3</b>
WYMAGANIA SPRZĘTOWE .....	3
KATALOGI I PLIKI .....	3
LICENCJA .....	3
<b>Rozpoczęcie gry .....</b>	<b>4</b>
<i>Opcje gracza.....</i>	<i>5</i>
<i>Opcje zaawansowane.....</i>	<i>6</i>
<b>Przebieg gry .....</b>	<b>8</b>
PRODUKCJA FILMU .....	8
<i>Tytuł.....</i>	<i>8</i>
<i>Aktorzy.....</i>	<i>9</i>
<i>Reżyser .....</i>	<i>9</i>
<i>Studio .....</i>	<i>9</i>
<i>Wyszukaj.....</i>	<i>10</i>
BOX OFFICE .....	11
O FILMACH .....	12
REKLAMA .....	13
BANK .....	14
O GRACZACH .....	14
NASTĘPNY GRACZ/RUNDA .....	15
WYDARZENIA LOSOWE.....	15
NAGRODA .....	16
FILMY W PRODUKCJI .....	16
BILANS RUNDY .....	17
DODATKOWE OPCJE Z MENU ORAZ PASKA NARZĘDZI.....	18
<i>Plik.....</i>	<i>18</i>
<i>Opcje .....</i>	<i>18</i>
<i>Gracz .....</i>	<i>19</i>
<i>Pomoc.....</i>	<i>19</i>
<i>Informacje o wszystkich filmach wszystkich graczy.....</i>	<i>20</i>
<b>Inwestycje .....</b>	<b>21</b>
<b>Tipsy.....</b>	<b>22</b>
<b>Cheat mode .....</b>	<b>23</b>

## Wstęp

Biznes filmowy jest grą menadżerską, w której to masz okazję wcielić się w rolę producenta filmowego. Głównym zadaniem gracza jest produkcja filmów. Dzięki temu można zarabiać (bądź nie) (całkiem spore) pieniądze, które następnie można wydawać na... produkcje kolejnych filmów.

## Wymagania sprzętowe

<b>System operacyjny:</b>	<b>Windows 9x/Me/NT/2000/XP</b>
HDD	Ok. 3MB
Grafika:	800x600 x 24bit kolor
Dodatkowo:	myszka, trochę wolnego czasu oraz kilka osób do towarzystwa, dostęp do Internetu
Status:	Freeware

## Katalogi i pliki

Wielkimi literami oznaczone są katalogi, małymi pliki.

/

- DANE	- katalog zawiera zestawy danych
- STANDARDOWY	- standardowy zestaw aktorów i reżyserów
- PHOTOS	- katalog zawierający zdjęcia
- ACTORS	- zdjęcia aktorów
- DIRECTORS	- zdjęcia reżyserów
- Actors.txt	- zestaw danych o aktorach
- Directors.txt	- zestaw danych o reżyserach
- Films.txt	- tytuły filmów
- Filmweb.txt	- informacje o miejscu na sieci z dossier twórcy
- LOG	- katalog zawierający logi
- Log.txt	- domyślny plik z logiem gry
- DOCS	- katalog zawierający dokumentację
- Manual	- ta dokumentacja (nie we wszystkich wersjach programu dostępna)
- SAVE	- katalog przeznaczony na save'y
- Tips.txt	- plik z dobrymi radami od autora
- Licencja.txt	- prawa autorskie i zasady rozpowszechniania
- Historia.txt	- historia wersji
- Biznes.exe	- program główny

## Licencja

Gra "BIZNES FILMOWY" jest rozpowszechniana jako freeware, co oznacza, że może być dowolnie kopiowana i rozpowszechniana, bez konieczności uiszczania jakichkolwiek opłat przy zachowaniu następujących warunków:

Zabronione jest :

- dokonywanie jakichkolwiek zmian w grze, a w szczególności usuwanie informacji o prawach autorskich
- pobieranie opłat za udostępnianie gry

- deasemblacja oraz dekompilacja kodu gry
- zmiany w plikach gry bez wiedzy i zgody autora
- tworzenia oprogramowania opartego na niniejszym programie.

Każdy użytkownik gry bierze na siebie ryzyko wynikające z użytkowania gry "BIZNES FILMOWY". Autor nie ponosi żadnej odpowiedzialności za dostarczone oprogramowanie, a tym bardziej za jakiegokolwiek szkody wynikłe z jego użytkowania.

Autor gry nie udziela żadnej gwarancji ani rękojmi na to, że gra będzie działać poprawnie oraz że spełni oczekiwania użytkownika dotyczące jakości.

Autor nie bierze odpowiedzialności za jakiegokolwiek straty wynikłe z używania gry "BIZNES FILMOWY" w tym utratę spodziewanych korzyści, danych, informacji gospodarczych.

Ze swej strony autor zapewnia, że dołożył wszelkich starań, aby gra nie działała w żaden szkodliwy sposób, nie zostały tam zamieszczone żadne fragmenty kodu mogące działać na niekorzyść użytkownika.

Gra została sprawdzona programami antywirusowymi.

Prawo do korzystania z gry, w tym prawo do jej pobrania ze strony, oraz prawo do jej rozpowszechniania przysługuje jedynie po zapoznaniu się z powyższymi warunkami, oraz po zaakceptowaniu WSZYSTKICH warunków.

## Rozpoczęcie gry

Po uruchomieniu pliku Biznes.exe pojawia się okno zawierające logo, a poniżej możliwość rozpoczęcia nowej gry lub wczytania stanu gry z pliku.



W przypadku wybrania nowej gry przechodzimy do okna z opcjami gry.

Ustalamy liczbę graczy (1-6). Dla każdego gracza należy ustawić następujące parametry:

- imię
- status (komputer, człowiek)
- poziom/strategia

Poziom dotyczy poziomu trudności dla gracza człowieka. Strategia dotyczy typu strategii gracza komputerowego.

Dostępne są następujące poziomy:

Poziom	Charakterystyka
Ekspert	Stan początkowy gotówki 4 000 000 (punkty x 3)
Normalny	Stan początkowy gotówki 5 000 000 (punkty x 2)
Łatwy	Stan początkowy gotówki 6 000 000 (punkty x 1)

Dodatkowo gracz będący na poziomie 'Łatwym' nie ma możliwości dokonywania zaawansowanych inwestycji.

Komputer może grać wg jednej z następujących strategii:

Rodzaj	Charakterystyka
Standardowa	Jak sama nazwa wskazuje, gra bardzo nierówno
Komercyjna	Ukierunkowana na produkcje komercyjnych filmów, nie zwraca uwagi na poziom artystyczny. (najsłabszy przeciwnik)
Artystyczna	Ukierunkowana na produkcję filmów 'bardziej ambitnych' (gra najlepiej)

**Opcje początkowe gry**

Liczba graczy (1-6):  <- Użyj strzałek, aby zmienić liczbę graczy.

	Imię	Status	Poziom/Strategia	
Gracz 1:	<input type="text" value="Gracz 1"/>	<input type="text" value="Człowiek"/>	<input type="text" value="Normalny"/>	<input type="button" value="Opcje"/>
Gracz 2:	<input type="text" value="Gracz 2"/>	<input type="text" value="Człowiek"/>	<input type="text" value="Łatwy"/>	<input type="button" value="Opcje"/>
Gracz 3:	<input type="text" value="Gracz 3"/>	<input type="text" value="Komputer"/>	<input type="text" value="Standardowa"/>	<input type="button" value="Opcje"/>
Gracz 4:	<input type="text" value="Gracz 4"/>	<input type="text" value="Komputer"/>	<input type="text" value="Komercyjna"/>	<input type="button" value="Opcje"/>
Gracz 5:	<input type="text" value="Gracz 5"/>	<input type="text" value="Komputer"/>	<input type="text" value="Artystyczna"/>	<input type="button" value="Opcje"/>
Gracz 6:	<input type="text" value="Gracz 6"/>	<input type="text" value="Komputer"/>	<input type="text" value="Standardowa"/>	<input type="button" value="Opcje"/>

## Opcje gracza

Można wybrać kolor jakie będzie skojarzony z graczem.

W przypadku komputerowego gracza istnieje możliwość zmiany ilości gotówki jaką dysponuje komputer na początku gry (jest to jednoznaczne z określeniem poziomu komputera. patrz tabela 'poziomy').

## Opcje zaawansowane

W opcjach zaawansowany można ustawić następujące parametry gry:

<b>Nazwa:</b>	<b>Tworzenie pliku z logiem gry.</b>
Opis:	Po zaznaczeniu tej opcji wszelkie działania graczy, a także wydarzenia związane z grą są zapisywane do pliku logu. (W katalogu log). Opcja ta wykorzystywana do monitorowania przebiegu gry lub analizy.
Domyślnie:	-
Uwagi:	
<b>Nazwa:</b>	<b>Pożyczanie pieniędzy pomiędzy graczami.</b>
Opis:	Gdy opcja ta jest aktywna, możliwe jest pożyczanie nadmiaru gotówki innemu graczowi. (Pożyczka nie jest oprocentowana – jest to forma dżentelmeńskiej pomocy). Wykorzystywana jest często gdy gra kilku graczy o zróżnicowanym poziomie umiejętności i doświadczenia w grze.
Domyślnie:	+
Uwagi:	
<b>Nazwa:</b>	<b>Pokazywanie decyzji komputerowego gracza.</b>
Opis:	W trakcie rundy, gdy gracz komputerowy zamierza produkować film, pokazują się komunikaty o jego decyzjach.
Domyślnie:	-
Uwagi:	Opcja ta została dodana dla wersji gry przeznaczonej do analizowania zachowań sztucznej inteligencji. W rozgrywkach towarzyskich nie jest zalecane jej włączanie.
<b>Nazwa:</b>	<b>Wydarzenia losowe.</b>
Opis:	Wprowadza wydarzenia losowe w trakcie gry.
Domyślnie:	+
Uwagi:	
<b>Nazwa:</b>	<b>Możliwość odmowy przez twórcę przyjęcia roli.</b>
Opis:	W przypadku, gdy jest zbyt duża rozpiętość w umiejętnościach twórców, jeden z nich może odmówić współpracy w parze z innym.
Domyślnie:	+
Uwagi:	
<b>Nazwa:</b>	<b>Komputer może reklamować swoje filmy.</b>
Opis:	Po wyłączeniu tej opcji komputer nie może reklamować swoich filmów.
Domyślnie:	+
Uwagi:	Opcja dodana dla celów testujących wpływ reklamy na zyski filmów.
<b>Nazwa:</b>	<b>Pomijaj komputerowego gracza.</b>
Opis:	W trakcie gry, gdy przychodzi kolej na gracza komputerowego są oni pomijani (tzn. nie ma potrzeby wciskania klawisza następny gracz runda w celu przejścia kolejki na następnego gracza, gracz komputerowy wykonuje swoje czynności w 'tle')
Domyślnie:	+
Uwagi:	
<b>Nazwa:</b>	<b>Wszyscy twórcy dostępni od początku gry.</b>
Opis:	Wyłączenie tej opcji powoduje, iż na początku gry dostępna jest jedynie losowa część twórców będących w bazie. W trakcie rozgrywki (kolejnych rund) 'pojawiają się' nowi twórcy.

Domyślnie:	+
Uwagi:	

Opcje gry

<b>Nazwa:</b>	<b>Liczba rund do której toczy się gra.</b>
Opis:	Do tej rundy będzie możliwe produkowanie nowych filmów.
Domyślnie:	99
Uwagi:	

<b>Nazwa:</b>	<b>Maksymalna liczba nowych filmów gracza.</b>
Opis:	Ograniczenie liczby jednocześnie produkowanych filmów.
Domyślnie:	3
Uwagi:	Może przyjmować wartości od 1 do 9

<b>Nazwa:</b>	<b>Maksymalny kredyt jaki można pobrać.</b>
Opis:	Wartość kredytu, który może zostać maksymalnie pobrany przez jednego gracza. Może przyjmować jedną z następujących wartości:
Domyślnie:	2 000 000
Uwagi:	

Przycisk *Domyślne* przywraca ustawienia domyślne opcji.

## Przebieg gry

Po rozpoczęciu rozgrywki gracze mają do wyboru następujące opcje:

**Produkcja filmu** – umożliwia wybranie twórców do nowego filmu

**Box Office** – czyli lista 20 najbardziej kasowych filmów poprzedniej rundy

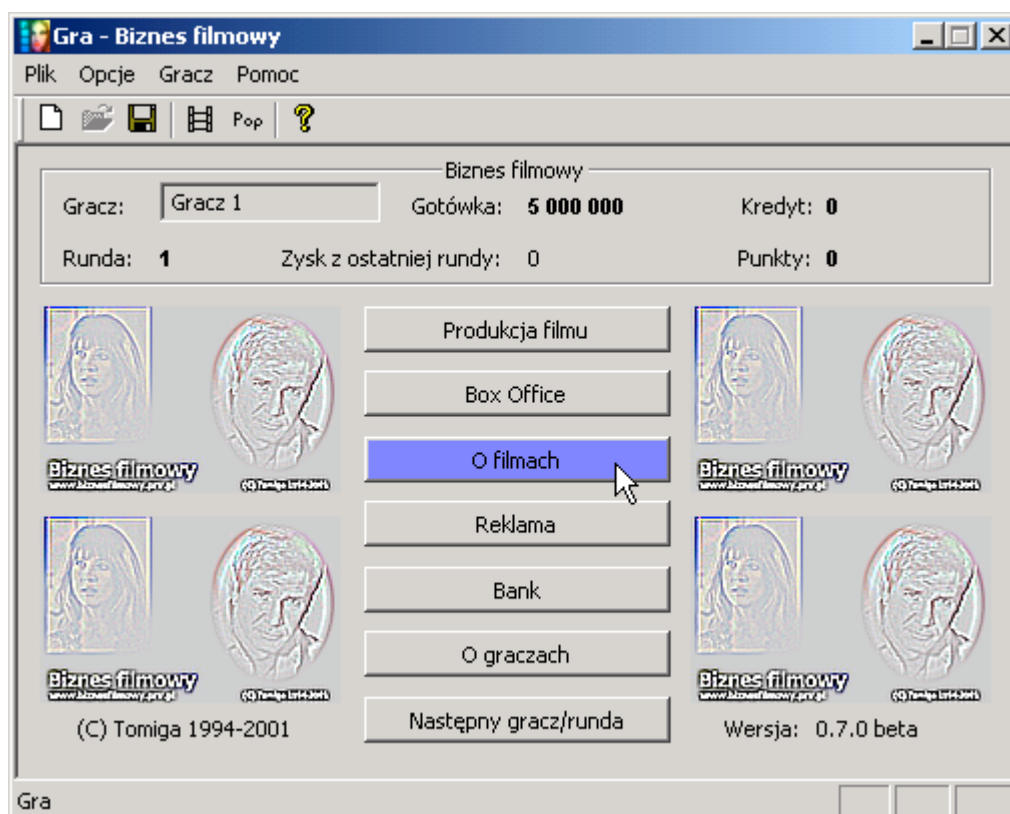
**O filmach** – informacje o filmach wyprodukowanych i w trakcie produkcji

**Reklama** – umożliwia zareklamowania filmów aktualnie produkowanych

**Bank** – pobranie/spłata kredytu

**O graczach** – informacje statystyczne o wszystkich graczach

**Następny gracz/runda** – kończy kolejkę gracza i/lub rundę



### Produkcja filmu

Głównym zadaniem gracza jest produkcja filmów.

#### Tytuł

Tytuł można wpisać w oknie edycyjnym, lub wygenerować przyciskiem Generuj. Ok. potwierdza tytuł. Kolejne przyciśnięcie przycisku Generuj powoduje, iż aktualny tytuł zostaje zapamiętany, a aktywnym staje się nowy tytuł. Aby wrócić do wcześniej wygenerowanego tytułu należy rozwinąć listę rozwijalną. Później istnieje możliwość zmiany tytułu naciskając przycisk Zmień.



## Aktorzy



Należy wybrać dwóch aktorów z listy (zakładki: Aktor I, Aktor II). Można posortować aktorów klikając na odpowiedni nagłówek wg. Imienia i nazwiska, płci lub ceny.

Nie wszyscy aktorzy są zawsze dostępni (niedostępni są wyświetlani na szaro). Jeżeli aktor jest wypisany czerwoną czcionką oznacza to, że aktualnie posiadana gotówka jest nie wystarczająca do angażu tego aktora.

W przypadku, gdy aktor jest podświetlony na kolor jasno żółty oznacza to, że jest dostępny od tej rundy.

Lewym klawiszem myszy wybieramy aktora.

Kliknięcie prawym powoduje pokazanie się zdjęcia (o ile pole zdjęcie ma wartość OK.) oraz informacji o popularności i

umiejętnościach danej osoby. Dodatkowy kliknięcie na link „Info z sieci” pozwala na otworenie strony z internetowego magazynu filmowego, z którego można dowiedzieć się nieco więcej o danej osobie (np. filmografię, zdobyte nagrody itp.)

Szarą czcionką pokazani są aktorzy aktualnie niedostępni (tzn. zbyt zajętymi pracą nad innymi produkcjami).

Po 30 rundzie dostępne są postacie bonusowe.

## Reżyser

Lewym klawiszem myszy wybieramy reżysera.

Kliknięcie prawym powoduje wyświetlenie zdjęcia (o ile pole zdjęcie ma wartość OK.) Oraz informacji o umiejętnościach danej osoby. Dodatkowy kliknięcie na link „Info z sieci” pozwala na otworenie strony z internetowego magazynu filmowego, z którego można dowiedzieć się nieco więcej o danej osobie (np. filmografię, zdobyte nagrody itp.)

W przypadku gdy aktor jest podświetlony na kolor jasno żółty oznacza to że jest dostępny od tej rundy.

Jeżeli reżyser jest wypisany czerwoną czcionką oznacza to, że aktualne fundusze będą są za małe na angaż tego reżysera.

Szarą czcionką pokazani są aktorzy aktualnie niedostępni (tzn. zbyt zajętymi pracą nad innymi produkcjami)

## Studio

Studio jest odpowiedzialne za efekty specjalne. Do wyboru jest jedno z 5 studiów. Kolor czerwony oznacza zbyt drogie koszt studia w stosunku do aktualnego stanu gotówki.

W przypadku studia (Industry Light and Magic, oraz Technicolor, produkcja filmu w tych wytwórniach trwa o rundę dłużej (ze względu na duży nakład pracy przy efektach), poza tym ryzykuje się więcej, gdyż efekty mogą nie zyskać aprobaty u publiczności.

### Uwagi:

Do produkcji filmu należy wybrać dwóch aktorów, reżysera i studio. (Nie można rozpocząć produkcji jeżeli nie wszyscy twórcy są wybrani)

Nie zawsze twórca musi zaakceptować rolę, może zdarzyć się, że dany aktor nie zechce współpracować z konkretnym reżyserem lub odwrotnie (chyba że zostanie wyłączona odpowiednia opcja).

**Produkcja filmu**

Gracz: **Gracz 1** ☒ Pokaż okno ze zdjęciem.  
 Gotówka: **5 828 264** Pozostała gotówki: **1 293 332**

Tytuł filmu:

Nazwisko	Płeć	Cena	Zdjęcie
Anthony Hickox		1 168 401	OK
Andrew Davis		1 228 319	OK
Phillip Noyce		1 288 237	OK
Maciej Slesicki		1 318 196	OK
Charles Russell		1 348 155	OK
Barbet Schroeder		1 408 073	OK
Mel Brooks		1 438 032	OK
Nora Ephron		1 467 991	OK

☐ Pokaż tylko dostępnych Znaleziono: 99

Funkcja	Kto	Cena
Aktor I	Ashley Judd	1 311 132
Aktor II		
Reżyser		
Studio	Theatr TV	3 223 800
Koszt		4 534 932

Kliknij nagłówek, aby posortować twórców.  
 Kliknij prawym klawiszem twórcę, aby zobaczyć zdjęcie.

## Wyszukaj

Opcja ta pozwala na szybkie wyszukanie dowolnego z twórców wg następujących kryteriów: funkcja pełniona w produkowanym filmie, płeć, fragment imienia bądź nazwiska, przedziału cenowego oraz dostępności.

**Wyszukaj**

Kryteria wyszukiwania

Funkcja:  Płeć:

Wpisz imię lub nazwisko (Nie używaj polskich liter)

Cena Minimalna:  Cena Maksymalna:

☐ Pokaż tylko dostępnych

## Box Office

Po każdej rundzie można zobaczyć Box Office, czyli listę najbardziej kasowych filmów danej rundy. Klikając na któryś z filmów wyprodukowanych przez graczy (kolorowe tło) otrzymamy szczegółowe informacje o filmie.

Box Office		
Lp.	Tytuł	Zysk
1	20th Century Fox	4 619 845
2	Disney	3 677 519
3	Paramount	3 671 400
4	Touchstone	3 665 281
5	United Artist	3 163 523
6	MGM	3 022 786
7	Columbia	2 618 932
8	Dungeons and Dragons	2 094 426
9	Mrowka Z	1 902 184
10	Tomiga Entertainment	1 890 771
11	Disney	1 854 057
12	Warner Brothers	1 835 700
13	Postman	1 816 181
14	Kibice do dzieła!	1 780 768
15	Informator	1 730 178
16	Tomiga Entertainment	1 701 082
17	Tri-Star	1 694 963
18	Tomiga Entertainment	1 676 606
19	Universal	1 670 487
20	Disney	1 511 393
OK		

Dłuższe przytrzymanie kursora myszy nad filmem któregoś z graczy powoduje:

- w przypadku przytrzymania na kolumnie tytułu podani informacji w postaci podpowiedzi (tooltip) o twórcach filmu
- w przypadku przytrzymania na kolumnie zysku podanie informacji o intensywność reklamy, koszt i dotychczasowy zysk filmu



## Reklama

Można reklamować tylko te filmy, które są w trakcie produkcji.

Film, który chcemy reklamować wybieramy z listy w górnym prawym rogu ekranu.

Poniżej mamy stan gotówki (ile nam zostało – jeszcze możemy wydać, ile już wydaliśmy na reklamę)

Rodzaje reklam charakteryzują następujące cechy:

- rodzaj
- intensywność (0-9)
- koszt za jednostkę intensywności

Komputer nie dopuszcza ustawienia wartości intensywności reklamy większej niż pozwala nam na to gotówka. Wciśnięcie klawisza *Reklamuj* powoduje potwierdzenie opcji.

**Reklama**

Gracz: **Gracz 2**

Gotówka: **144 913**

Wybierz film, który chcesz reklamować:  
Duet z Dublina

Rodzaje reklam

TV Sat:	0	max	700 000
TV:	0	max	500 000
Radio:	0	max	300 000
Prasa:	0	max	150 000
Ulotki, postery:	3	max	45 000

Gotówka

Wydano: **135 000**

Pozostało: **9 913**

Reklamuj Zamknij

## Bank

W banku można pobrać (i spłacić) kredyt. Wielkość kredytu, który może zostać pobrany można ustalić w *opcjach zaawansowanych* na początku gry.

**Bank**

Gracz: **Gracz 1**

Oprocentowanie: **10 %**

Gotówka: **2 015 157**

Kredyt: **0**

Max. kredyt: **2 000 000**

Operacja

☒ Pobranie ☐ Spłata

Kwota

Max 2000000 Zeruj

OK Anuluj

## O graczach

Otrzymamy tutaj kilka podstawowych informacji o graczach (od lewej):

- ksywa
- status
- poziom/strategia
- liczba filmów w produkcji
- liczba już wyprodukowanych filmów
- ilość zdobytych nagród
- stan gotówki
- liczba zdobytych punktów

**O graczach**

Gracz	Status	Strategia	No...	W...	Gotówka	Na...	Pun...
Gracz 1	Człowiek	Normalny	0	13	5 828 264	1	48
Quentin	Komputer	Standardowa	0	5	9 027 436	0	3
Martin	Komputer	Standardowa	0	1	7 353 734	0	-1
Lars	Komputer	Komercyjna	0	6	8 992 857	0	4
Francis	Komputer	Artystyczna	1	16	25 742 303	3	47
Steven	Komputer	Artystyczna	2	19	13 928 805	4	47

OK

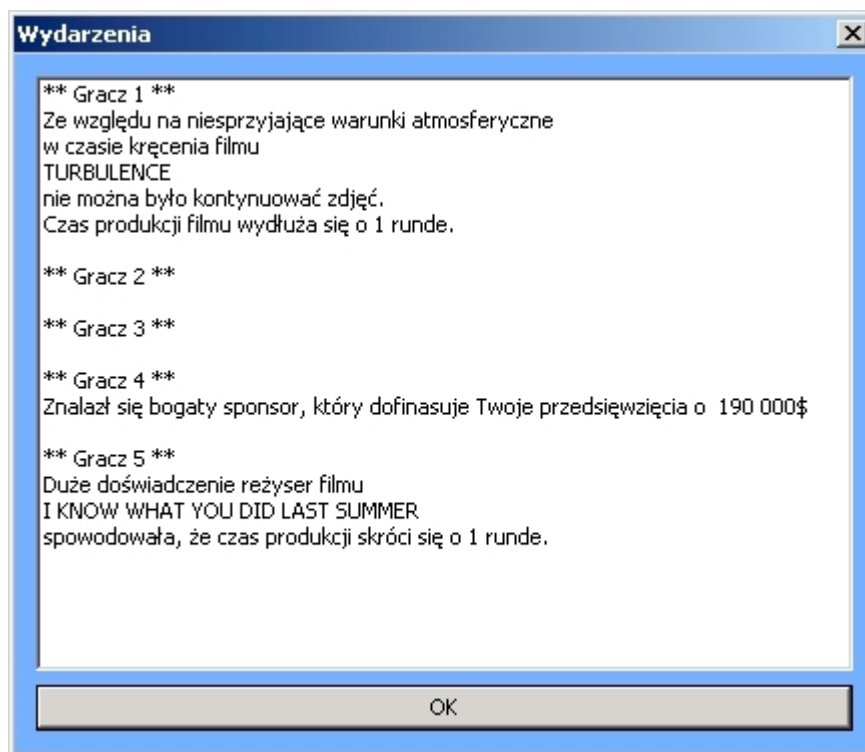
## **Następny gracz/runda**

Kończy kolejkę danego gracza. W przypadku, gdy ostatni gracz kończy kolejkę zakańczana jest runda.

W przypadku gdy mamy zaciągnięty kredyt i jesteśmy w stanie go spłacić pojawia się komunikat o takiej możliwości. W przypadku potwierdzenia spłaty kredyt zostanie on automatycznie spłacony.

## **Wydarzenia losowe**

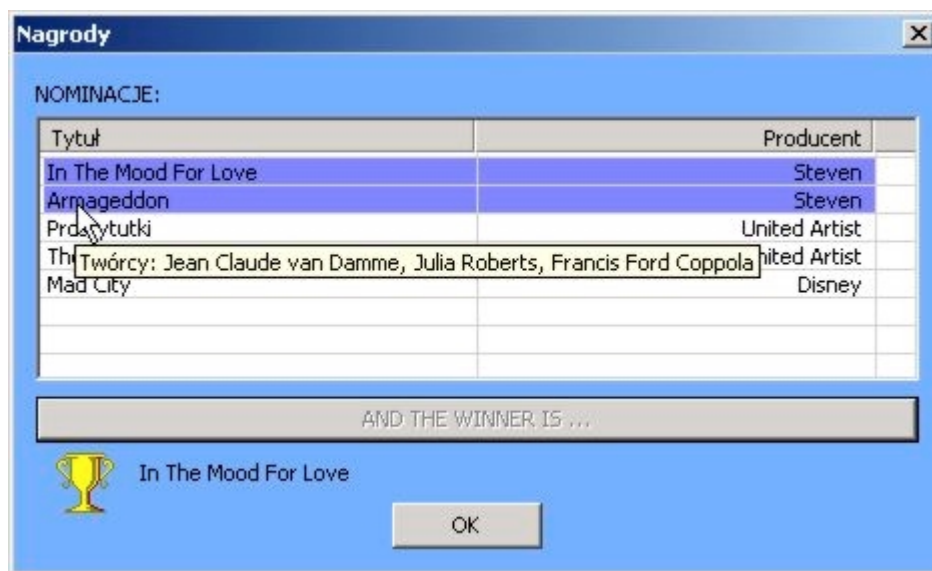
W przypadku włączenia tej opcji w opcjach zaawansowanych w czasie gry mogą występować różne zdarzenia losowe mające wpływ na produkowane filmy lub graczy.



## Nagroda

Co 12 rund przyznawana jest nagroda za najlepszy film roku. Pięć najlepszych filmów otrzymują nominacje. Spośród nominowanych filmów jeden otrzymuje nagrodę.

Nagroda wpływa na punkty gracza, a także oglądalność tego i innych filmów producenta, który dany film wyprodukował.



Dłuższe przytrzymanie kursora myszy nad filmem któregoś z graczy powoduje:

- w przypadku przytrzymania na kolumnie tytułu podani informacji w postaci podpowiedzi (tooltip) o twórcach filmu

## Filmy w produkcji

Pokazywane są filmy, których produkcja aktualnie trwa. Otrzymujemy dokładne dane o filmie. Twórcy, koszty bieżące, przewidywaną liczbę rund do zakończenia produkcji. W przypadku zakończenia produkcji pojawiają się dodatkowe informacje:

- nota u krytyków
- recenzja (szczegółowa)
- koszt całkowity filmu
- intensywność reklamy

*W opcjach zaawansowanych można wyłączyć pokazywanie filmów komputerowego gracza, będących w trakcie produkcji.*

*Na koszt bieżący ma wpływ umiejętności reżysera oraz studio w którym produkowany jest film.*



W produkcji

Polowanie na mysz



Twórcy

Cameron Diaz

Brad Pitt



Reżyser:

Jonathan Demme

Studio:

Cinemaction

Producent: Gracz 1

Wydatki bieżące: 15 000

Produkcję zakończono!

**Przeciętny, jak wiele innych.**

Recenzja

Koszt całkowity: 8 996 946

Reklama: Znikoma

OK

## Bilans rundy

Pokazywane są zyski graczy z danej rundy, przynieszone przez filmy każdego z graczy.

Bilans rundy	
Gracz	Bilans
Gracz 1	1 816 181
Gracz 2	1 902 184
Gracz 3	1 780 768
Gracz 4	1 730 178
Gracz 5	2 094 426
OK	

## ***Dodatkowe opcje z menu oraz paska narzędzi***

### **Plik**

<b>Nazwa:</b>	<b>Nowa gra</b>
Opis:	Rozpoczęcie nowej gry
Domyślnie:	-
Uwagi:	
<b>Nazwa:</b>	<b>Otwórz</b>
Opis:	Wczytanie wcześniej zapisanego stanu gry
Domyślnie:	-
Uwagi:	
<b>Nazwa:</b>	<b>Zapisz</b>
Opis:	Zapisanie aktualnego stanu gry w bieżącym pliku
Domyślnie:	-
Uwagi:	Jeżeli już gra była zapisywana to plik zostanie zastąpiony
<b>Nazwa:</b>	<b>Zapisz jako</b>
Opis:	Zapisanie stanu gry w nowym pliku
Domyślnie:	-
Uwagi:	
<b>Nazwa:</b>	<b>Zakończ</b>
Opis:	Natychmiastowe przerwanie gry i wyjście z programu
Domyślnie:	-
Uwagi:	

### **Opcje**

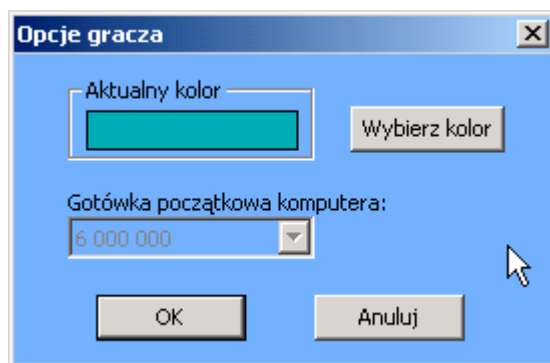
<b>Nazwa:</b>	<b>Wyświetlaj decyzje komputera</b>
Opis:	
Domyślnie:	-
Uwagi:	
<b>Nazwa:</b>	<b>Wyświetlaj info o filmach komputera w produkcji</b>
Opis:	
Domyślnie:	+
Uwagi:	
<b>Nazwa:</b>	<b>Pomijaj komputerowych graczy</b>
Opis:	
Domyślnie:	+
Uwagi:	
<b>Nazwa:</b>	<b>Wyłącz log</b>
Opis:	W przypadku, gdy program zostaje uruchomiony z miejsca gdzie nie ma możliwości zapisywania danych (do logu) (np. z płyty CD) możliwe jest jego wyłączenie korzystając z tej opcji.

Domyślnie:	gdy log został włączony opcja jest dostępna
Uwagi:	Logu nie można już powtórnie włączyć podczas tej rozgrywki.

## Gracz

<b>Nazwa:</b>	<b>Kolor</b>
Opis:	Możliwość zmiany koloru danego gracza.
Domyślnie:	
Uwagi:	

<b>Nazwa:</b>	<b>Pożyczka</b>
Opis:	Umożliwia pożyczanie części swojej gotówki innemu graczowi.
Domyślnie:	gdy włączona została opcja pożyczania pieniędzy pomiędzy graczami
Uwagi:	



## Pomoc

<b>Nazwa:</b>	<b>O programie</b>
Opis:	Dostarcza podstawowych informacji o wersji, autorze, oraz podziękowania.
Domyślnie:	
Uwagi:	

<b>Nazwa:</b>	<b>O danych</b>
Opis:	Wyświetla informacje o plikach z danymi wykorzystywanymi w trakcie rozgrywki.
Domyślnie:	
Uwagi:	

## Informacje o wszystkich filmach wszystkich graczy

Po wybraniu tej opcji przedstawiona zostaje lista z wszystkimi wyprodukowanymi jak dotychczas filmami każdego z graczy. Dostępne są następujące informacje:

- tytuł
- liczba rund od wyprodukowania
- ocena
- bilans (koszt - zysk)
- producent

Dodatkowo po kliknięciu lewym klawiszem myszy na dany film. Otrzymujemy szczegółowe informacje o filmie.

Dłuższe przytrzymanie kursora myszy nad filmem któregoś z graczy powoduje:

- w przypadku przytrzymania na kolumnie *Tytuł* podani informacji w postaci podpowiedzi (tooltip) o twórcach filmu
- w przypadku przytrzymania na kolumnie *Bilans* podanie informacji o intensywności reklamy, koszt i dotychczasowy zysk filmu

Oznaczenia kolorów:

Niebieska czcionka – film w produkcji

Czerwona czcionka – film, którego koszty się jeszcze nie zwróciły

Szare tło – film, który nadal przynosi zyski.

Żółte tło – film otrzymał nagrodę.

Tytuł	Ocena	R...	Bilans	Producent
Akwarium	**	43	-1 576 739	Gracz 4
Braveheart	***	61	2 732 159	Gracz 4
Cala ona	**	5	-4 806 938	Gracz 1
Cider House Rules	*	60	-2 483 153	Gracz 3
Croupier	**	12	-2 453 145	Gracz 1
Cuba Feliz	*****	19	14 900 228	Gracz 5
Deep Rising	***	52	1 450 580	Gracz 4
Diamentowa afera	**	3	-3 298 516	Gracz 2
Drzace ciało	****	33	7 208 803	Gracz 5
Duet z Dublina	***	58	2 968 826	Gracz 2
Duet z Dublina (remake)		0	-22 420 375	Gracz 5
Dungeons and Dragons	***	70	547 249	Gracz 5
Edge	***	40	2 826 151	Gracz 5
Evita	***	32	220 826	Gracz 2
Free Willy 3: The Rescue	****	57	4 109 328	Gracz 1
Grey Owl	***	40	1 090 382	Gracz 3
Happy	***	19	316 805	Gracz 2
Hollow Man	*****	30	10 134 903	Gracz 1
I Know What You Did Last Summer	****	1	-19 229 085	Gracz 5
Informator	**	70	-1 279 505	Gracz 4

Kliknij film, aby otrzymać szczegółowe informacje.

OK

## Inwestycje

W przypadku uzyskania przez gracza odpowiedniej liczby punktów i gra na poziomie trudności innym niż „Łatwy” może on dokonać inwestycji. Po uzyskaniu odpowiedniej ilości punktów pokazuje się graczowi okno z dobrami które może kupić, wraz z ceną za każde z dóbr. W górnej lewej części okna widnieje poziom. Gdy gracz uzyska kolejny poziom (poziomy rozpoczynają się od określonej ilości punktów) może dokonać zakupu kolejnych dóbr.

Można zmienić dobro z danej kategorii klikając na rysunek. W przypadku posiadania odpowiedniej ilości punktów pojawi się okno inwestycji.



## Tipsy

- na początku wybieraj najłatwiejszy poziom gry
- nie szalej z gwiazdami (w początkowej fazie rozgrywki)
- mieszana obsada lepiej wpływa na oglądalność
- zdobycie nagrody oprócz prestiżu (i punktów) sprawia, że filmy które są jeszcze na Box Office, zarabiają więcej
- poziom artystyczny ;) najnowszego filmu wpływa na zyski wcześniej wyprodukowanych filmów
- aktorzy grający w dobrych filmach z biegiem czasu żądają większych gaź
- od poziomu trudności zależy punktacja
- oprocentowanie kredytu zależy od poziomu trudności
- czas trwania produkcji filmu, zależy od reżysera i studia
- im większe umiejętności reżysera, tym dłużej trwa produkcja (ale film jest bardziej dopracowany)
- aktorzy czasami żądają kosmicznych gaź ze względu na swą popularność
- na poziom artystyczny filmu duży wpływ ma reżyser
- wysoka cena nie koniecznie oznacza dobrego aktora
- u reżysera im wyższa cena, tym umiejętności większe
- na poziom artystyczny filmu (noty u krytyków) NIE wpływają: popularność aktorów grających w filmie, ani reklama
- no cóż cały czas jest inflacja :(
- reklama czyni cuda, tak więc nawet kiepskie filmy przy intensywnej reklamie mogą przynieść zyski
- po 30 rundzie reklama jest stanowczo zalecana (niezależnie od jakości filmu)
- los obchodzi się łaskawie z biedakami ;)
- tytuły filmów w żaden sposób nie wpływają na zyski filmów (jedynie mogą wpływać na samopoczucie graczy)
- nie jest regułą, że im więcej pieniędzy wydasz tym lepszy wyprodukujesz film
- gwiazdom też zdarzają się gorsze role
- krytycy są wybredni i czasami dziwnie oceniają filmy ;)
- komputer nie jest najlepszym wzorem do naśladowania ;)
- warto brać na początku kredyt
- gdy mamy zaciągnięty kredyt nie warto brać drogich reżyserów (dobrych)

## Dobre rady

- dobrze grać z kilkoma graczami komputerowymi, w przypadku gdy nie pójdzie nam produkcja filmów, a graczowi komputerowemu dobrze się powodzi, można pożyczyć sobie od niego nieco gotówki (musi być włączona opcja pożyczania gotówki, a także wyłączona opcja pomijania komputerowych graczy)
- nie warto inwestować całej gotówki w film (dobrze mieć rezerwę finansową – choćby w postaci możliwego do zaciągnięcia kredytu - na wypadek gdyby produkcja się nie udała)

## Cheat mode

Kody wpisuje się w oknie gdzie wpisuje się tytuł nowego filmu.

<b>Kod:</b>	<b>%xxx</b>
Skutek:	Gra zakończy się w rundzie xxx
Koszt:	
<b>Kod:</b>	<b>EnableAllActors</b>
Skutek:	Wszyscy aktorzy stają się dostępni.
Koszt:	
<b>Kod:</b>	<b>EnableAllDirectors</b>
Skutek:	Wszyscy reżyserzy stają się dostępni.
Koszt:	
<b>Kod:</b>	<b>EnableAllCreators</b>
Skutek:	Wszyscy aktorzy oraz reżyserowie stają się dostępni.
Koszt:	
<b>Kod:</b>	<b>PayCredit</b>
Skutek:	Spłata kredytu
Koszt:	-2 punkty za każde 100 000 kredytu spłaconego w ten sposób
<b>Kod:</b>	<b>IamCheater</b>
Skutek:	Wyświetla wszystkie dostępne kody.
Koszt:	
<b>Kod:</b>	<b>\$xxxxxx</b>
Skutek:	Zwiększenie gotówki o xxxxxx (z przedziału od 100 000 do 5 000 000)
Koszt:	Za każde 100 000 zyskane w ten sposób -1 punkt